

INVENTARIO DE AGUA MINERO-INDUSTRIAL

IDENTIFICACIÓN

DENOMINACIÓN: Salinas del Principal.

Núm. Reg. Nac.: 2634-2-0027 /-

NATURALEZA: Pozo con galería /sondeo

LOCALIZACIÓN

PROVINCIA: Murcia.

T. MUNICIPAL: Jumilla.

LOCALIDAD:

PARAJE: Casas de la Salinas.

CUENCA HIDROGRÁFICA: Segura.

SUBCUENCA:

UNIDAD HIDROGEOLÓGICA: Sin U.H.

HOJA 1:50.000: Jumilla, 869.

COORDENADAS U.T.M.

ZONA	X	Y
30S	643309	4260937

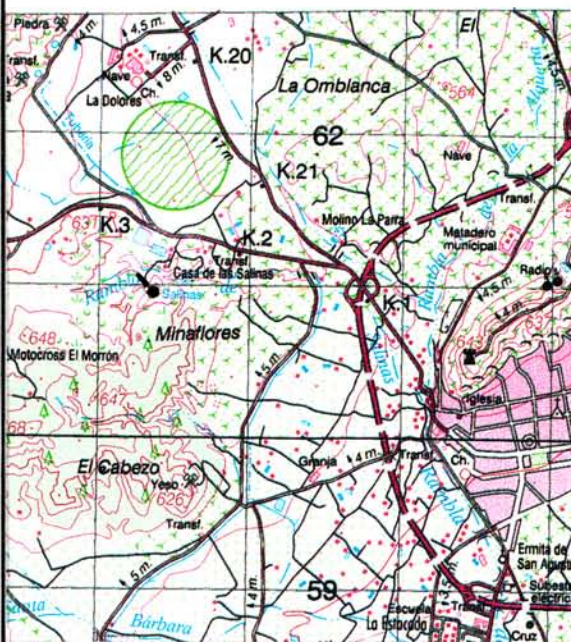
COTA: 560 m s. n. m.

REFERENCIA: Plano 1:50.000

SISTEMA ACUÍFERO: Sin Sistema Acuífero.

SUBSISTEMA:

Plano de situación:



Fotografía.



PROPIETARIO

NOMBRE:
DIRECCIÓN:

TELÉFONO:

OTROS DATOS DE INTERÉS.

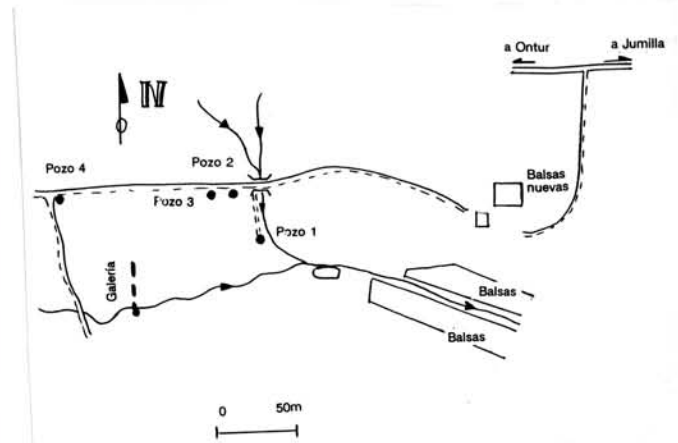
CAPTACIÓN Y ACONDICIONAMIENTO

DESCRIPCIÓN: Las captaciones empleadas en esta salina corresponden a una antigua galería y a un sondeo, existiendo otros sondeos no activos. A la galería se accede desde un pozo de 9 m de profundidad y 1 m de diámetro, construido en piedra y con un nivel estático a 7,10 m de profundidad (7/11/98). Este pozo se halla en la rambla de las Salinas. La galería parece seguir 300 m dirección norte. El agua captada se conduce por un tubo de plástico y madera, unos 120 m hasta una balsa de 20 x 6 x 5 m y de ahí a unas balsas de desecación, unas 30, que ocupan una superficie de 480 m².

El sondeo es de 101 m con un diámetro de entubación de 400 mm y ranurado entre 55-100 m. Se sitúa en el cauce de la Rambla de Salinas, con un desnivel entre 5 y 10 m respecto a las balsas de la planta. Está equipado con una bomba de 10 L/s que funciona durante unas 2 horas. En el momento de la visita el caudal era menor, de 0,76 L/s por problemas mecánicos. Junto a él se encuentra la máquina de perforación que lo ejecutó, en la actualidad sin uso. El agua se conduce a dos balsas nuevas, que ocupan 5000 m².

En noviembre de 1999 el sondeo nº 1 estaba equipado con una bomba de 2 L/s que funciona 5 horas al día, se ha puesto en funcionamiento el sondeo 2 con bomba de similares características.

Esquema

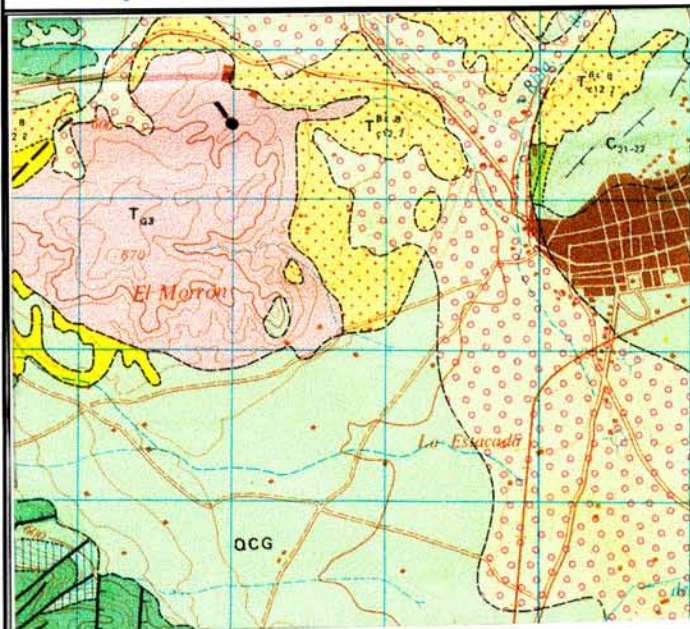


CARACTERÍSTICAS GEOLÓGICAS E HIDROGEOLÓGICAS.

El entorno a la galería son arcillas rojas, con ofitas y abundante presencia de yesos macrocristalinos. En perforaciones realizadas se atravesaron de techo a base: entre 7 y 12 m de arcillas rojas, y de 83 a 90 m de sales y arcillas.

Según el mapa geológico, las salinas se enclavan en un diapiro de materiales margosos yesíferos triásicos del Prebético externo frontal, que engloba masas de ofitas y dolomías listadas aisladas. Sobre estos depósitos, y en parte afectados por el diapirismo, se sitúan arcillas, limos y conglomerados terciarios de tonos ocre y amarillentos.

El nivel piezométrico del sondeo se halla a 59,3 metros de profundidad (junio de 1999).

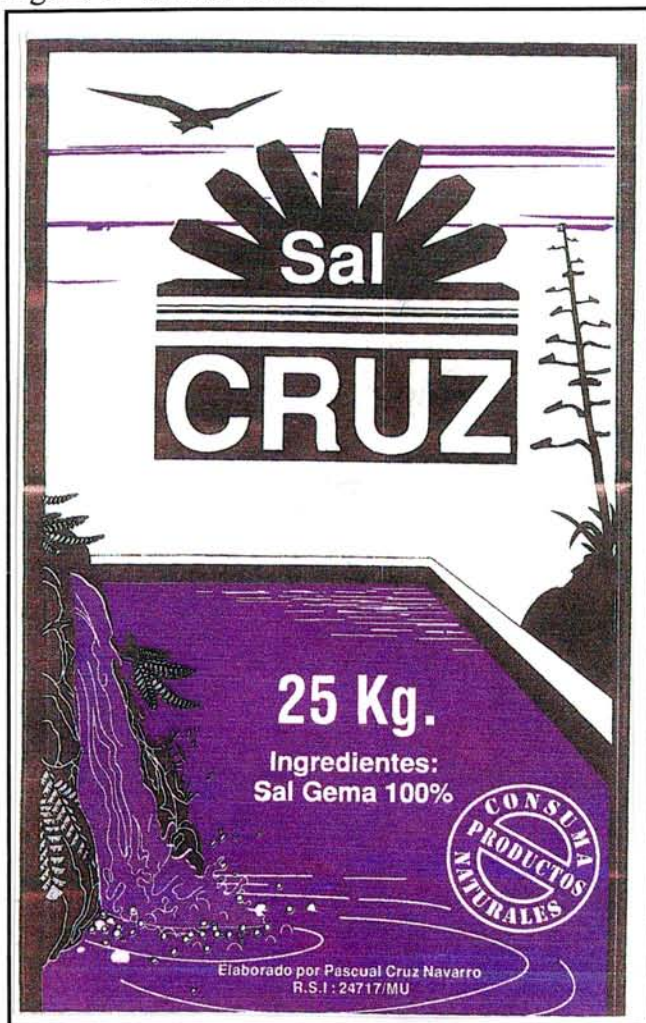


QA1	aluviones cuaternarios
QCG	coluvial y glacia reciente cuaternario
T ₁₂₋₂ T ₁₂₋₁₁	arcillas, limos y conglomerados terciarios (Post-manto)
T ₁₂₋₁₁ T ₁₂₋₁₁	margas terciarias (Post-manto)
	calizas blancas brechoideas cretácicas (Prebético externo)
C ₂₁₋₂₂	dolomías masivas cretácicas (Prebético externo)
C ₂₁₋₂₂	dolomías y margas dolomíticas alternantes. Cretácico (Prebético externo)
T ₀₃	margas abigarradas y arcillas rojas yesíferas (Prebético externo)

OBSERVACIONES.

Además de las instalaciones descritas, existen otros sondeos inactivos o cegados. A 30 m al norte del sondeo se encuentra un pozo (POZO 2) de unos 50 m de profundidad, aunque cegado hasta los 18 m, y de un diámetro de 1000 mm y revestido de ladrillo. Su nivel piezométrico se halla a 4,08 m de profundidad. A 15 m al oeste del pozo 2 se encuentra un sondeo de 90 m de profundidad y 400 mm de diámetro (POZO 3), entubado en chapa y con una profundidad de nivel piezométrico de 6,84 m. Está previsto incorporarlo a la producción próximamente. Sus coordenadas son X: 643327 Y:4261042. A 100 m al oeste del pozo 3 se encuentra otro sondeo de parecidas características y de 70 m de profundidad (POZO 4), con una profundidad de nivel de 10,6 m.

Figura 1.- Envase de Sal.



Es una antigua salina en la que queda un puente romano. Existen documentos de unos 500 años atrás.

El período de trabajo de las balsas con el agua de la mina era de mayo a agosto, aunque desde 1997 se trabaja todo el año con el empleo del sondeo.

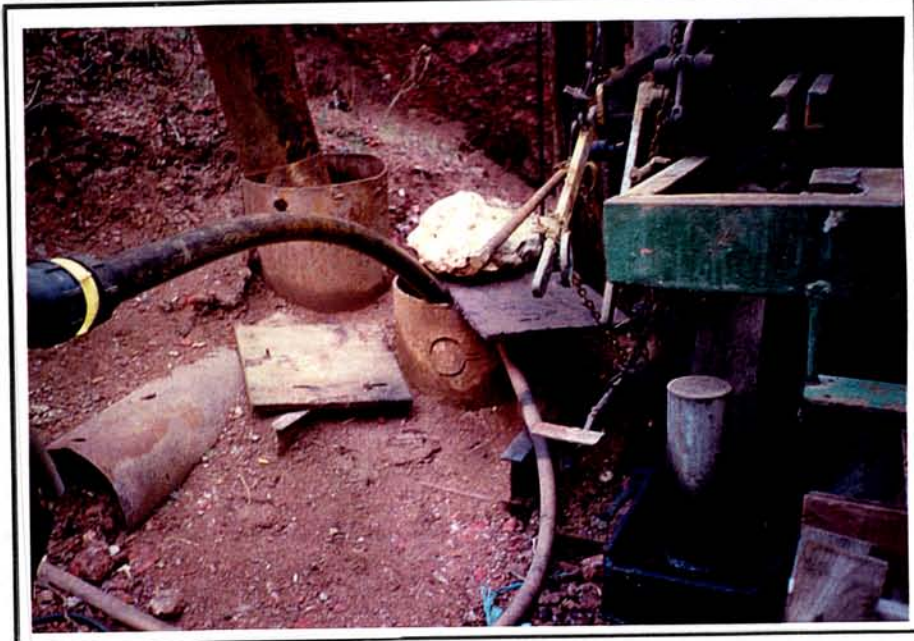
La producción anual en 1996 fué de 300.000 kg, en 1999 de 700.000 kg y la prevista para le 2000 con los dos sondeos es de 1.000.000 de kg.

El uso principal es para la fabricación de embutidos. Se vende en la región de Jumilla.

Es un negocio familiar que da trabajo a 3 personas. Envasa su producto en paquetes

de 25 kg con la denominación de SAL CRUZ con el R.S.I. 24717/MU, anteriormente envasó en

Foto 1.- Detalle de la captación.



paquetes de 1kg como sal fina de mesa.

La densidad de la salmuera del sondeo para su explotación es de 25º Baumé y la de la fuente es de 22-23º Baumé.