

## INVENTARIO DE PUNTOS DE AGUA MINERAL

### IDENTIFICACIÓN

DENOMINACIÓN: Balneario de Fuensanta.

Núm. Reg. Nac.:

NATURALEZA: Manantial

### LOCALIZACIÓN

PROVINCIA: Murcia.

T. MUNICIPAL: Lorca.

LOCALIDAD: Diputación de la Tova.

PARAJE: La Fuensanta.

CUENCA HIDROGRÁFICA: Segura.

SUBCUENCA: Vélez.

UNIDAD HIDROGEOLOGICA: 07.46 Chirivel-Vélez

HOJA 1:50.000: Vélez-Blanco, 952.

COORDENADAS U.T.M.

ZONA	X	Y
30S	596009	4175410

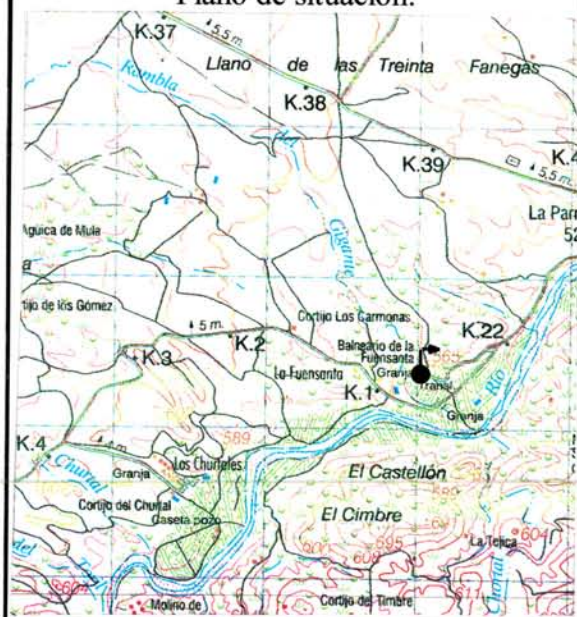
COTA: 560 m. s. n. m.

REFERENCIA: Plano 1:50.000

SISTEMA ACUÍFERO: Sin sistema acuífero.

SUBSISTEMA:

Plano de situación:



Fotografía.



### PROPIETARIO

NOMBRE:

DIRECCIÓN:

TELÉFONO:

OTROS DATOS DE INTERÉS.

## CAPTACIÓN Y ACONDICIONAMIENTO

**DESCRIPCIÓN:** Es una fuente que sale a un balsón de 4 x 6 x 4 m de profundidad bajo el edificio de los baños. En la actualidad no se emplea, disponiendo de una pequeña bomba con un caudal de extracción de 0,33 L/s, que según el propietario es similar al manantial.

El nivel del agua respecto al suelo de la edificación se encuentra a 2,14 m de profundidad.

El agua se conduce fuera del edificio por un canal hacia una balsa redonda de 4 ó 5 m de diámetro y 0,1 m de lámina de agua perdiéndose por infiltración en el terreno.

Próximo al edificio el propietario realizó, en 1993, un sondeo de rotoperusión de 80 m de profundidad, cuyo caudal, similar al de la fuente, le hizo desistir en su intención de entubarlo. Sin embargo, al ser éste surgente, y no haber sido tapado, se ha creado otra "fuente" vallada para evitar riesgos de caídas.

## Esquema



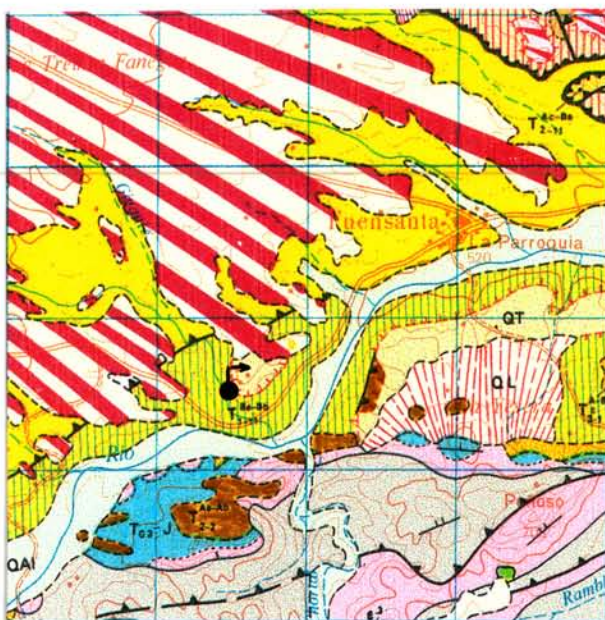
## CARACTERÍSTICAS GEOLÓGICAS E HIDROGEOLÓGICAS.

El entorno está constituido por arcillas verdosas. El sondeo realizado en 1993 atravesó los siguientes materiales:

-0-40 m margas verdes.

-40-80 m calizas. Acuífero.

Según el mapa geológico, el balneario se encuentra sobre sedimentos post-mantos terciarios, descritos como calizas arenosas en la base y niveles margosos, que pueden estar cubriendo otros materiales terciarios de la zona intermedia (areniscas calcáreas del Oligoceno-Mioceno superior) e incluso materiales carbonatados del Complejo Maláguide. En conjunto la estructura de la zona es muy compleja.



**SITUACIÓN ADMINISTRATIVA**CLASIFICACIÓN DEL AGUA: **Minero Medicinal.**

Declarada de utilidad pública el 16/4/1869. Su composición es clorurada-sódica, sulfatada y termal.

**PERÍMETRO DE PROTECCIÓN**

FECHA DE APROBACIÓN: DESCRIPCIÓN Y DELIMITACIÓN DEL POLÍGONO

Croquis de situación:

VÉRTICE ZONA COOR-X COOR-Y

**APROVECHAMIENTO**TIPO: **No se emplea. Anteriormente se utilizó como balneario.**AUTORIZACIÓN DEL APROVECHAMIENTO: **DUP 16/4/1869**

TITULAR:

DIRECTOR:

DOMICILIO SOCIAL:

TELÉFONO:

FAX:

OTROS DATOS DE INTERÉS:

INVENTARIO DE PUNTOS DE AGUA MINERAL. REGIÓN DE MURCIA.	Fuensanta.
---	------------

APROVECHAMIENTO COMO AGUA ENVASADA	
DENOMINACIÓN COMERCIAL:	
OBSERVACIONES:	
DATOS DE PRODUCCIÓN	
TIPOS DE PRODUCTOS:	PRODUCCIÓN ANUAL:
TRATAMIENTO DEL AGUA:	

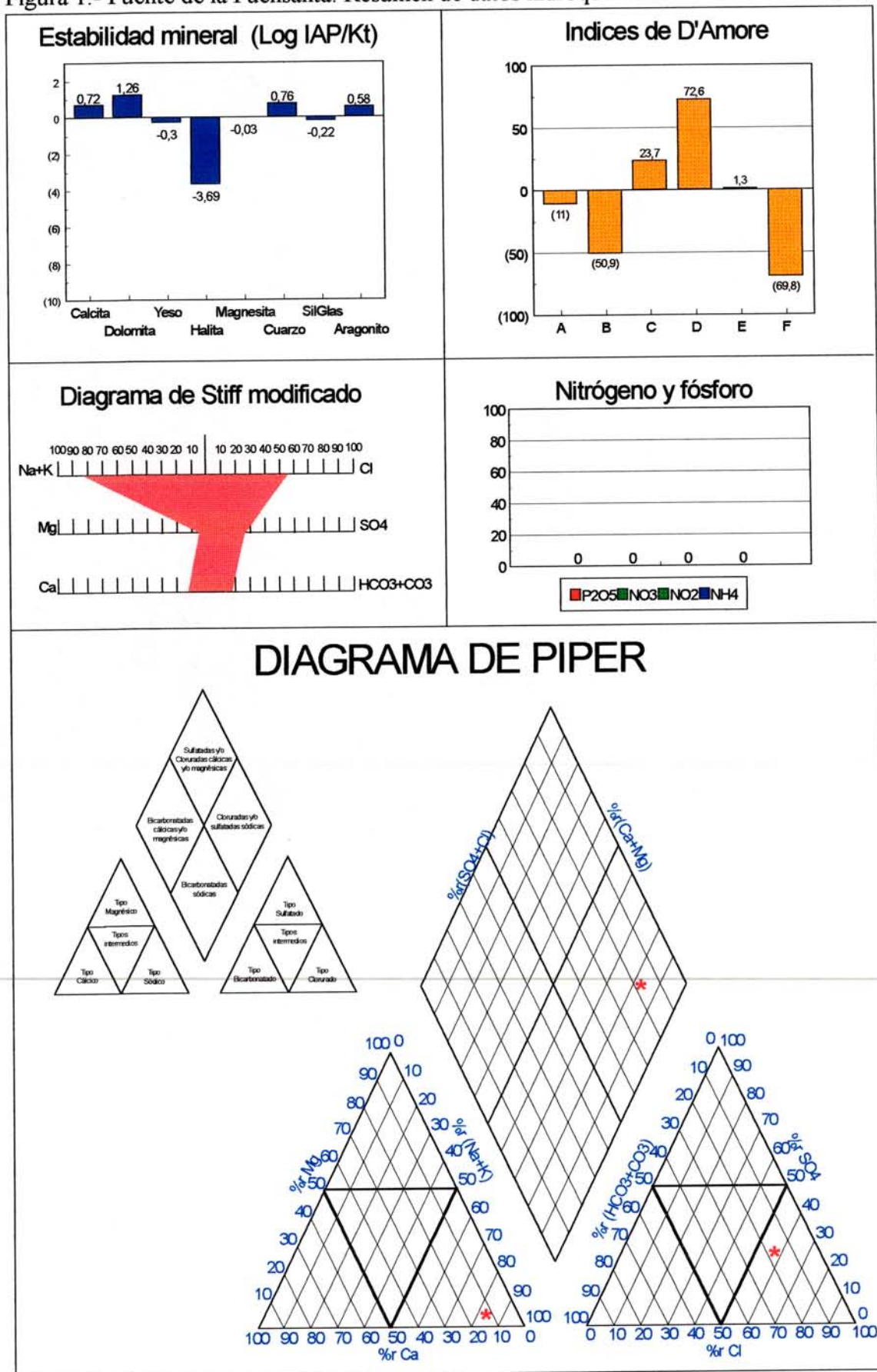
APROVECHAMIENTO BALNEARIO	
DENOMINACIÓN: Balneario de Fuensanta.	
INDICACIONES TERAPÉUTICAS:	
INSTALACIONES DE TERAPIA:	INSTALACIONES HOTELERAS:
ESTADO: TIPOS:	ESTADO: TIPOS Y CAPACIDAD:
CAPACIDAD:	
PERSONAL FACULTATIVO:	
TRATAMIENTO DEL AGUA:	

OBSERVACIONES: Se cerró al público hace 10 años; en temporada alta tenían una afluencia de 50-80 personas al día.
---

DOCUMENTOS INTERCALADOS

INSTRUIDO POR: MODIFICACIONES (fecha y autor):
---

Figura 1.- Fuente de la Fuentsanta. Resumen de datos hidroquímicos.



**AFORO.**

Según el estudio de R.Casares (1955), el caudal se hallaba en 0,67 L/s. En la actualidad no es aforable, aunque se estima entre 0,25 y 0,30 L/s (12/11/98).

**FOCOS POTENCIALES DE CONTAMINACIÓN.**

Sobre la fuente (aunque ésta es surgente y posiblemente no influya), en las arcillas y depósitos de terraza se observan campos de almendros y vertidos de inertes en pequeños montículos alineados. El propietario indica que a unos 200 m al suroeste se halla una granja porcina con vertidos directos de purines al suelo.

**OBSERVACIONES.**

El sondeo próximo al edificio tiene por coordenadas: X: 596019; Y: 41755400 y la misma cota topográfica que la fuente. Las aguas salen burbujeantes y con un intenso olor a huevos podridos. Según el propietario, igual ocurre con el agua de la fuente. El caudal del sondeo es similar al de la fuente.

Existe un estudio anterior titulado: "Memoria químico analítica de las aguas minero-medicinales de Fuensanta de Lorca. (Román Casares López, 1955)".