

INVENTARIO DE PUNTOS DE AGUA MINERAL

IDENTIFICACIÓN

DENOMINACIÓN: Balneario de Fuente Álamo.

Núm. Reg. Nac.: 2733-1-0003

NATURALEZA: Pozo.

LOCALIZACIÓN

PROVINCIA: Murcia.

T. MUNICIPAL: Yecla.

LOCALIDAD:

PARAJE: Casas y Baños de Fuente Álamo.

CUENCA HIDROGRÁFICA: Segura.

SUBCUENCA: Rambla del Judío.

UNIDAD HIDROGEOLÓGICA: 07-35 Cingla.

HOJA 1:50.000: Yecla, 845.

COORDENADAS U.T.M.

ZONA

X

Y

30S

660850

4273450

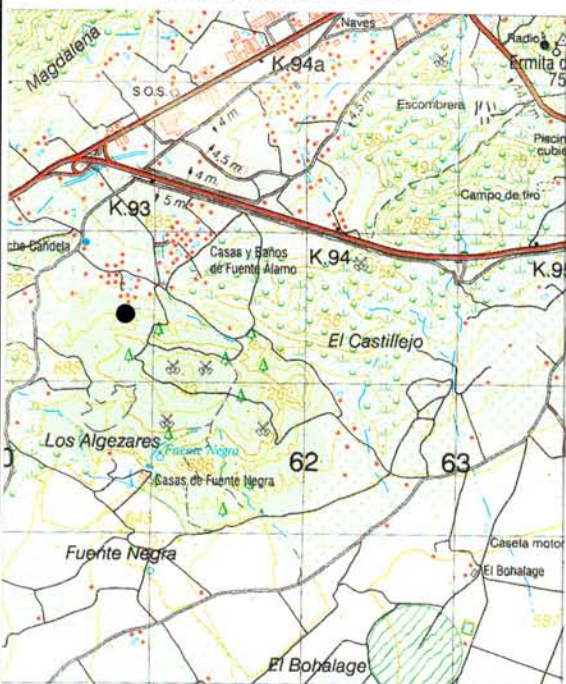
COTA: 680 m s. n. m.

REFERENCIA: Plano 1:50.000

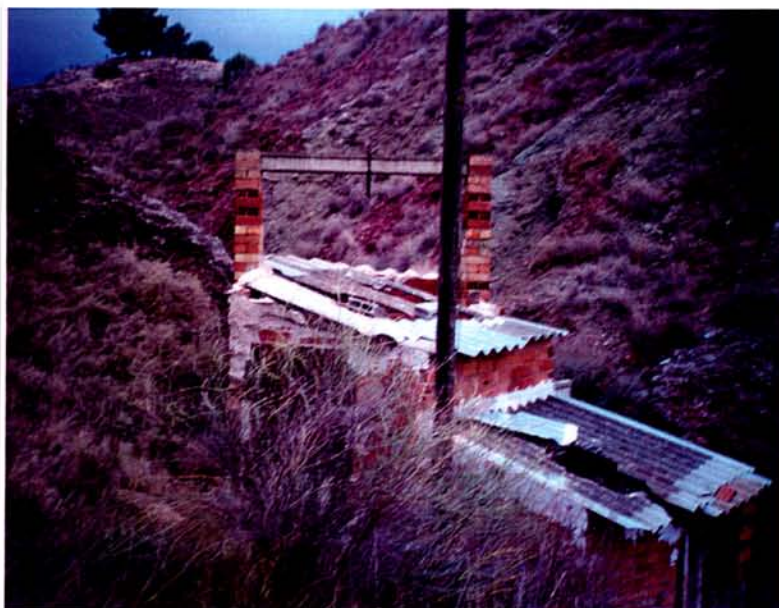
SISTEMA ACUÍFERO: Sin sistema.

SUBSISTEMA:

Plano de situación:



Fotografía.



PROPIETARIO

NOMBRE:
DIRECCIÓN:

OTROS DATOS DE INTERÉS.

TELÉFONO:

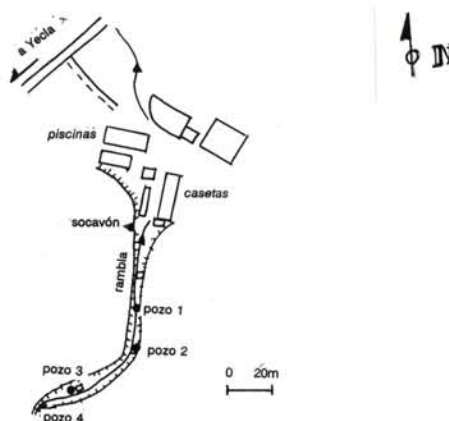
CAPTACIÓN Y ACONDICIONAMIENTO

DESCRIPCIÓN: Son 4 pozos y una pequeña mina o socavón dispuestos a lo largo de una rambla.

El socavón es el más próximo a las antiguas edificaciones, a unos 5 m al sur, y tiene unas coordenadas X: 660826 Y:4273500. El primer pozo que se empleó (POZO 1), en la actualidad está cegado, tiene un diámetro de 1 m y una profundidad no superior a 0,5 m; se encuentra a unos 40 m al sur del socavón. A unos 18 m al sur del pozo 1 se encuentra otra caseta de una captación (POZO 2) a la que se accede por unas escaleras y se encuentra cubierta por una caseta semiderruida de 2 x 1 x 2 m. A unos 34 m al oeste del pozo 2 se encuentra un pozo (POZO 3), abandonado, de un diámetro de 1 500 mm, con un revestimiento de ladrillo y sin equipar.

El pozo muestreado (POZO 4) se encuentra a unos 15 m al suroeste del anterior; también tiene un diámetro de 1 500 mm y está revestido de ladrillo; está equipado con una bomba que no se emplea y no tiene motor.

Esquema



CARACTERÍSTICAS GEOLÓGICAS E HIDROGEOLÓGICAS.

CARACTERÍSTICAS GEOLÓGICAS:

El barranco o rambla presenta áreas de arcillas y yesos rojos triásicos; en la zona del pozo 4 predomina más el yeso blanco, más masivo y con un aspecto oqueroso.

Según el mapa geológico se encuentra en materiales triásicos del Prebético, en los yesos y arcillas yesíferas rojas con una gran cantidad de sales, que corresponden en conjunto al Keuper.

Estos materiales son parte de un diapiro aflorante que forma el Cerro del Castillo.

Estas formaciones evaporíticas constituyen un acuífero de interés local como que da lugar a la Fuente la Negra, en la vertiente sur de dicho cerro.

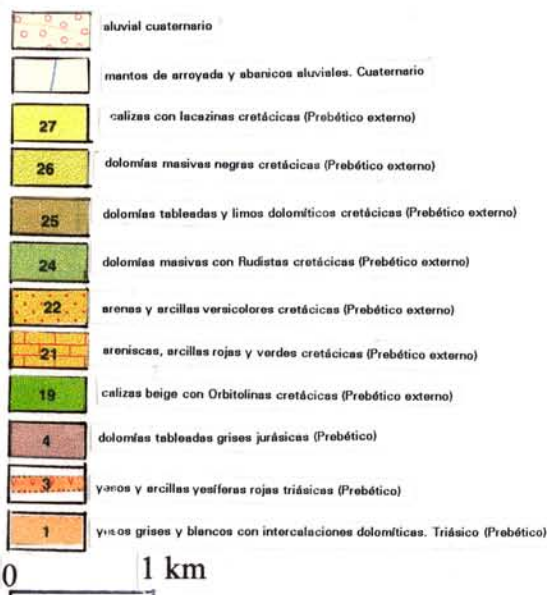
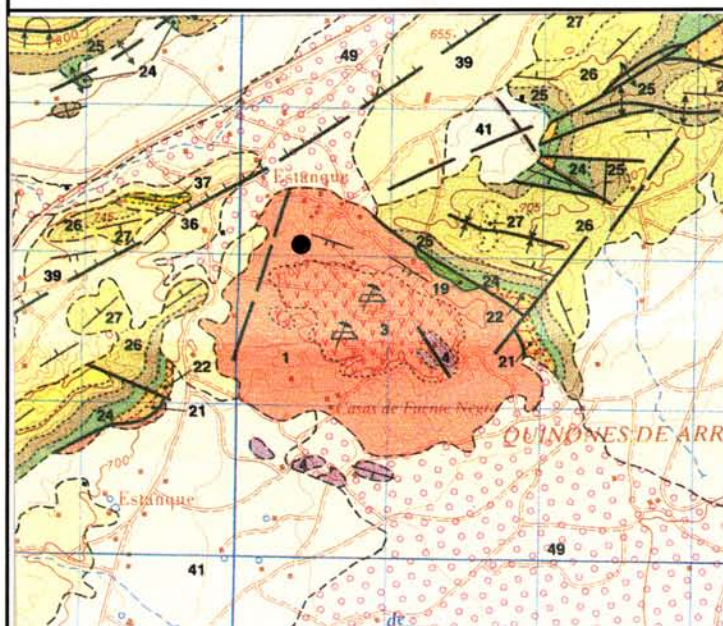
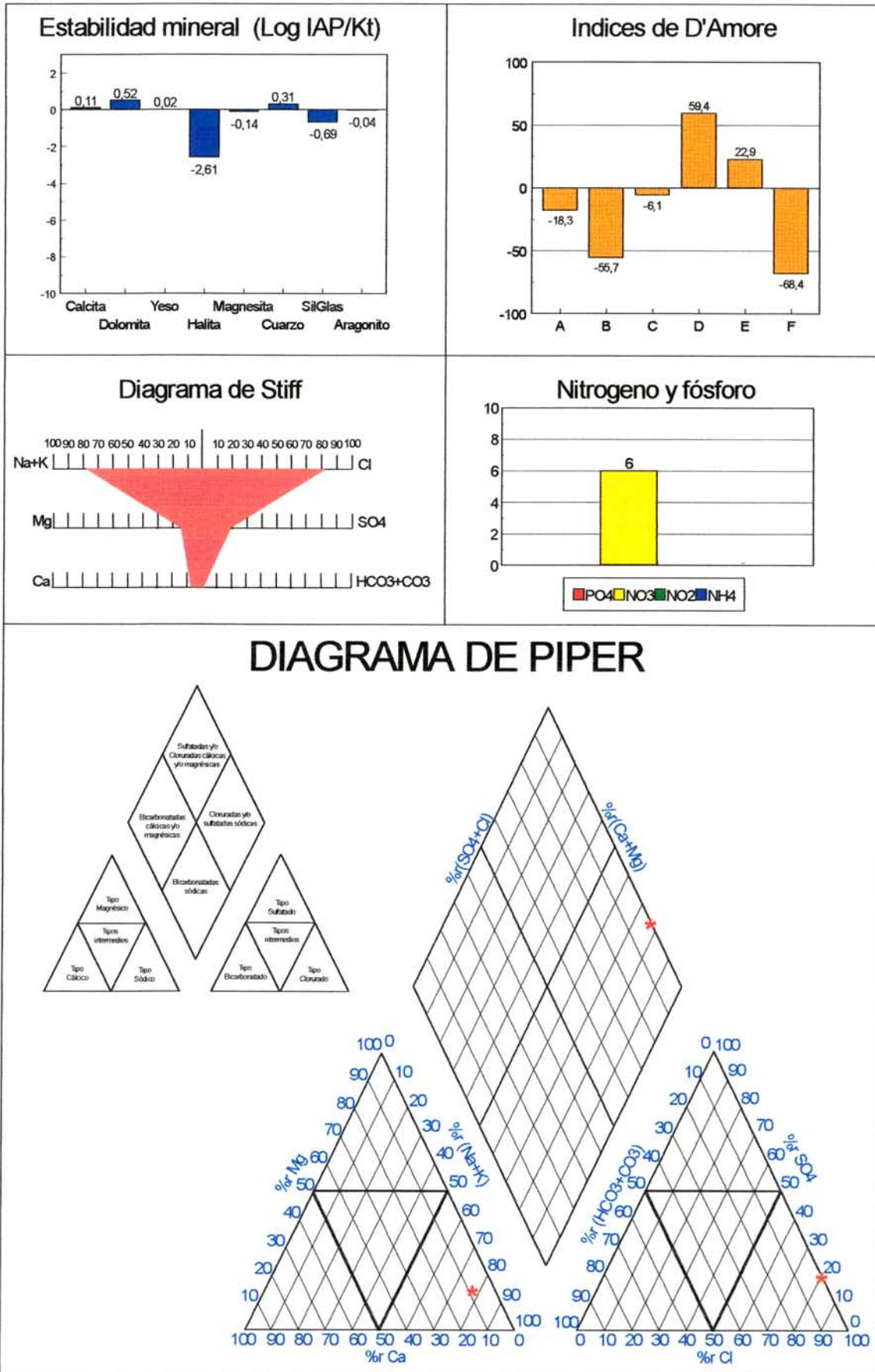


Figura 1.- Fuente Álamo. Resumen de datos hidroquímicos.



Se trata además de un agua fría, pues su temperatura de surgencia es de 14,6 °C.

FOCOS POTENCIALES DE CONTAMINACIÓN.

No existen focos de contaminación próximos. El cerro está poco cubierto por vegetación, predominando la de tipo halófilo.

OBSERVACIONES.

El muestreo se realizó con tomamuestras a una profundidad aproximada de 21 m; el pozo lleva bastante tiempo sin ser utilizado.

La profundidad del pozo nº 3 es de unos 15,8 metros y el nivel piezométrico se situaba a 6,5 metros en noviembre de 1998; la del pozo 4 de unos 25 metros y el nivel piezométrico estaba a 6,18 metros en noviembre de 1998.

Existe como mínimo desde 1910. Era famoso por sus propiedades curativas de enfermedades de la piel y artrosis. Dejó de funcionar a inicios de los 70. En la actualidad se encuentra en ruinas y completamente abandonado.