

## INVENTARIO DE PUNTOS DE AGUA MINERAL

### IDENTIFICACIÓN

DENOMINACIÓN: Fuente La Negra.

Núm. Reg. Nac.: 2733-1-0001

NATURALEZA: Galería.

### LOCALIZACIÓN

PROVINCIA: Murcia.

T. MUNICIPAL: Yecla.

LOCALIDAD:

PARAJE: Casas de Fuente Negra. Cerro del Castillo.

CUENCA HIDROGRÁFICA: Segura.

SUBCUENCA: Rambla del Judío.

UNIDAD HIDROGEOLOGICA: 07.35 Cingla.

HOJA 1:50.000: Yecla, 845.

COORDENADAS U.T.M.

| ZONA | X      | Y       |
|------|--------|---------|
| 30S  | 661080 | 4272500 |

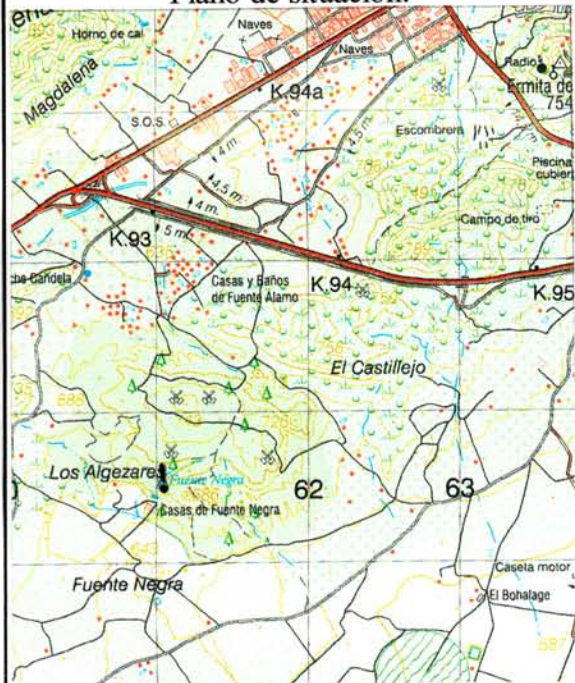
COTA: 670 m s. n. m.

REFERENCIA: Plano 1:50.000

SISTEMA ACUÍFERO: Sin Sistema Acuífero.

SUBSISTEMA:

Plano de situación:



Fotografía.



### PROPIETARIO

NOMBRE:  
DIRECCIÓN:

OTROS DATOS DE INTERÉS.

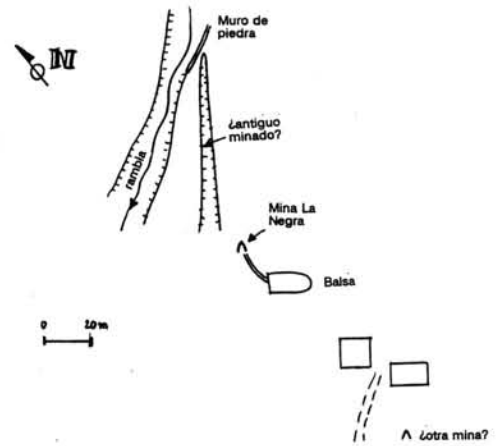
TELÉFONO:

**CAPTACIÓN Y ACONDICIONAMIENTO**

**DESCRIPCIÓN:** Es una galería excavada en las arcillas, de 80 m de longitud hacia el NNE; su agua se conduce por un canal excavado en el suelo de 15 m hacia una balsa (antigua piscina de los hombres) de 10 x 5 y unos 2-3 m de profundidad.

Próximo al minado se encuentra una rambla y, entre ésta y la galería, lo que parece un antiguo minado al advertirse restos de socavones hechos por el hombre; separando este antiguo minado y el torrente existe un muro de piedra.

Esquema

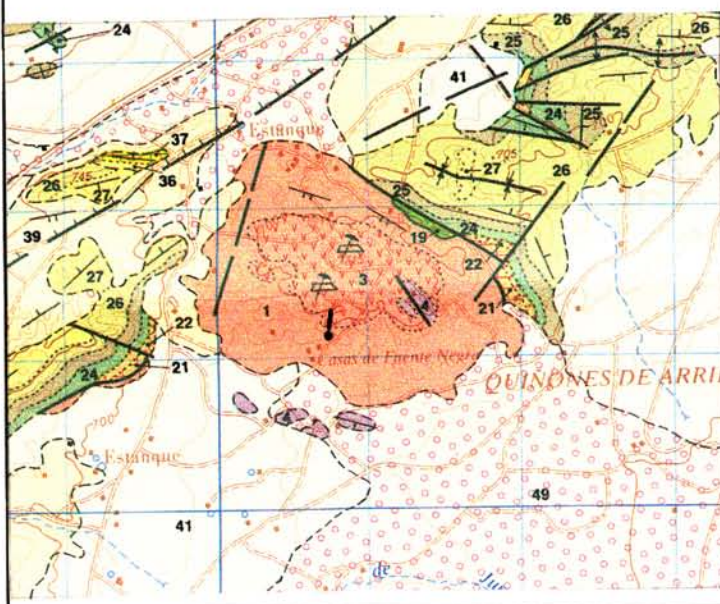


**CARACTERÍSTICAS GEOLÓGICAS E HIDROGEOLÓGICAS.**

La galería se halla en arcillas blancas y rojas con yesos macrocristalinos, sacaroideos y rojos. Tras el mismo, el relieve lo forman yesos masivos de aspecto oqueroso, posiblemente karstificados.

Según el mapa geológico se encuentra en materiales triásicos del Prebético, en el límite entre los yesos y arcillas yesíferas rojas (con una gran cantidad de sales) y los yesos grises y blancos con dolomías intercaladas superiores, que corresponden en conjunto al Keuper. Estos materiales son parte de un diapiro aflorante que forma el Cerro del Castillo.

Estas formaciones evaporíticas constituyen un acuífero de interés local como el que da lugar al balneario de Fuente Álamo, en la vertiente norte de dicho cerro.



- aluvial cuaternario
- mantos de arroyado y abanicos aluviales. Cuaternario
- calizas con facieses cretácicas (Prebético externo)
- dolomías masivas negras cretácicas (Prebético externo)
- dolomías tableadas y limos dolomíticos cretácicas (Prebético externo)
- dolomías masivas con Rudistas cretácicas (Prebético externo)
- arenas y arcillas varicolores cretácicas (Prebético externo)
- areniscas, arcillas rojas y verdes cretácicas (Prebético externo)
- calizas beige con Orbitolinas cretácicas (Prebético externo)
- dolomías tableadas grises jurásicas (Prebético)
- yesos y arcillas yesíferas rojas triásicas (Prebético)
- yesos grises y blancos con intercalaciones dolomíticas. Triásico (Prebético)

**SITUACIÓN ADMINISTRATIVA**

CLASIFICACIÓN DEL AGUA:

**PERÍMETRO DE PROTECCIÓN**

FECHA DE APROBACIÓN:

DESCRIPCIÓN Y DELIMITACIÓN DEL POLÍGONO

Croquis de situación:

VÉRTICE    ZONA    COOR-X    COOR-Y

**APROVECHAMIENTO**

TIPO: No se emplea.

AUTORIZACIÓN DEL APROVECHAMIENTO:

TITULAR:

DIRECTOR:

DOMICILIO SOCIAL:

TELÉFONO:

FAX:

OTROS DATOS DE INTERÉS:

**APROVECHAMIENTO COMO AGUA ENVASADA**

DENOMINACIÓN COMERCIAL:

OBSERVACIONES:

**DATOS DE PRODUCCIÓN**

TIPOS DE PRODUCTOS:

PRODUCCIÓN ANUAL:

TRATAMIENTO DEL AGUA:

**APROVECHAMIENTO BALNEARIO**

DENOMINACIÓN: Baños de la Fuente La Negra.

INDICACIONES TERAPÉUTICAS:

INSTALACIONES DE TERAPIA:

INSTALACIONES HOTELERAS:

ESTADO:  
TIPOS:ESTADO:  
TIPOS Y CAPACIDAD:

CAPACIDAD:

PERSONAL FACULTATIVO:

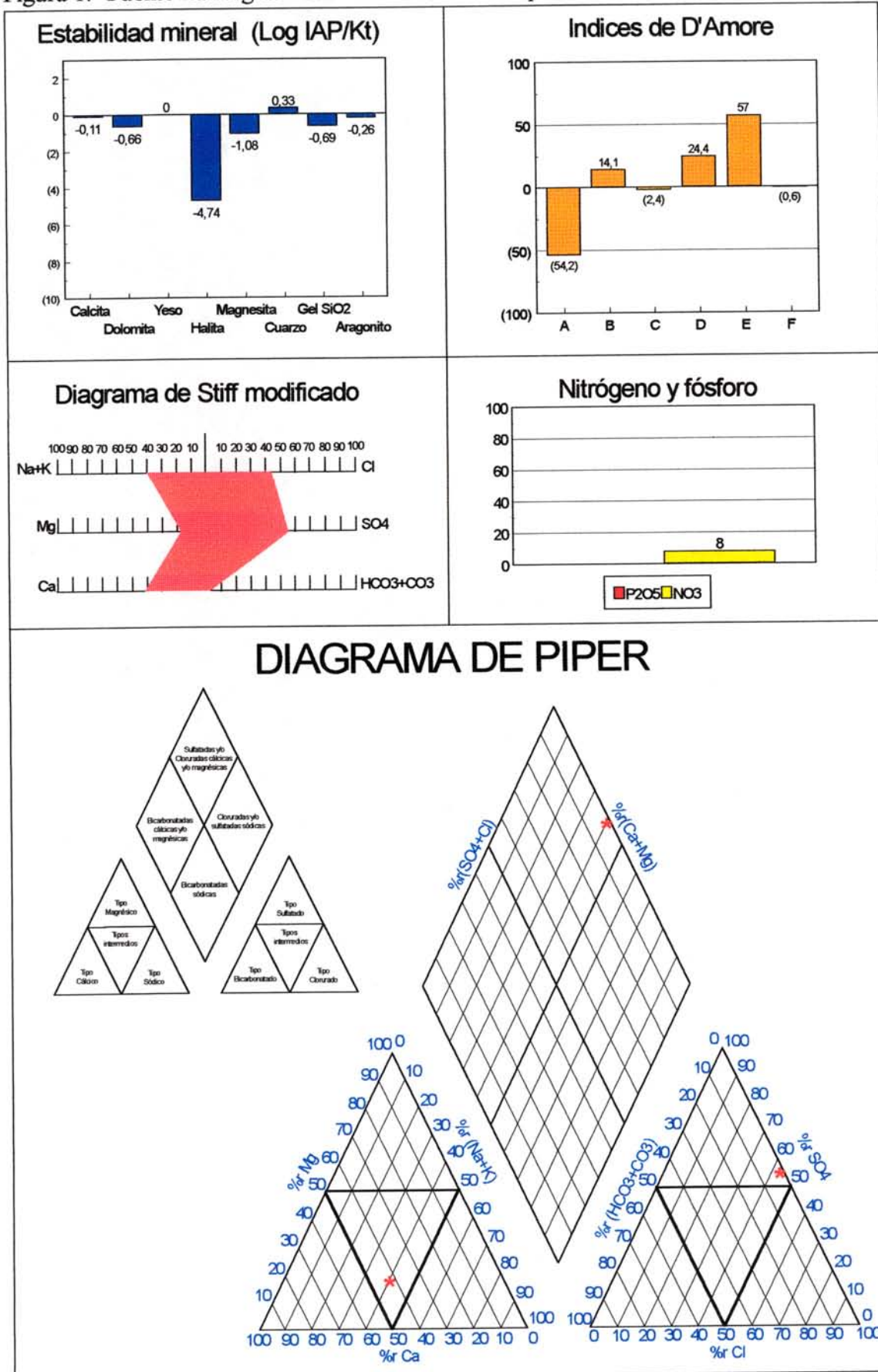
TRATAMIENTO DEL AGUA:

OBSERVACIONES: Funcionó como baños desde finales del siglo pasado hasta finales de la década de los 50. Estaba formado por un conjunto de edificaciones (Casa de Baños de Pilas, Apartamentos, Salón de Baile ...) y balsas para hombres, mujeres, niños y mulas. Actualmente sólo queda la balsa de los hombre y algunas edificaciones parcialmente reconstruidas.

**DOCUMENTOS INTERCALADOS**

INSTRUIDO POR:  
MODIFICACIONES (fecha y autor):

Figura 1.- Fuente La Negra. Resumen de datos hidroquímicos.



**OBSERVACIONES.**

Existen datos sobre la existencia de este balneario en la prensa de la región desde 1898. En 1907 se clasificaba las aguas como: *"cloruradas, sódicas, sulfatadas, de maravillosos efectos curativos en la diatesis y dermatosis herpética y escrofulosa, úlceras atónicas, eczemas, desarreglos menstruales, etc."*

Se cerraron a finales de los 50 o inicios de los 60.

En la actualidad, varios edificios han desaparecido y el propietario está restaurando dos de las casas. Dicho propietario tiene intención de reabrir el balneario, pero no dispone de suficientes recursos económicos.